

สถานการณ์น้ำ คาดการณ์ฝน

เดือนมกราคม - มิถุนายน ปี 2568

โดย สถาบันสารสนเทศทรัพยากรน้ำ (องค์การมหาชน)

กระทรวงการอุดมศึกษา วิทยาศาสตร์ วิจัยและนวัตกรรม

3 มกราคม 2568



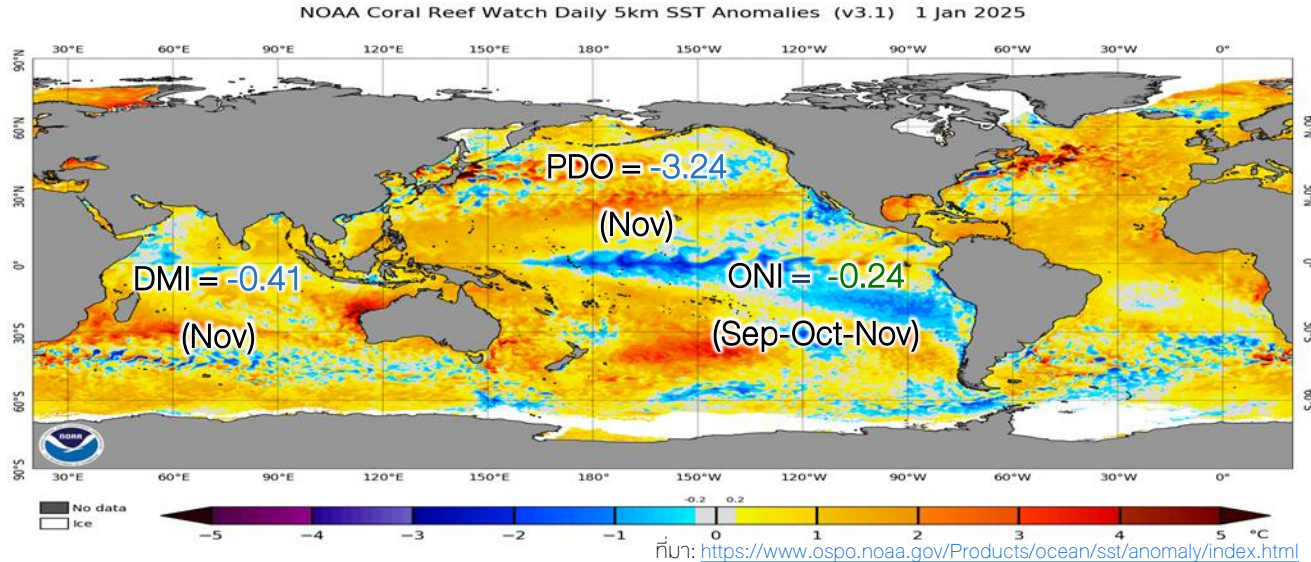
สรุปการคาดการณ์ฝนเดือนมกราคม-มิถุนายน 2568

- เดือนตุลาคม 2567 ดัชนี ONI ยังคงสถานะเป็นกลาง และจากการคาดการณ์ของ IRI พบว่า **มีโอกาสเป็นกลางต่อเนื่องไปจนถึงปลายปี 2568**
- จากการวิเคราะห์ดัชนี ONI PDO และ DMI ล่าสุด คาดการณ์ว่า **สถานการณ์ฝนปี 2568 จะคล้ายคลึงกับปี 2542**
- คาดการณ์ปริมาณฝนช่วงเดือนมกราคม-มิถุนายน 2568 พบว่า **ประเทศไทยมีแนวโน้มปริมาณฝนมากกว่าค่าปกติ โดยเฉพาะในเดือนกุมภาพันธ์และเมษายนที่คาดว่าจะมีปริมาณฝนมากกว่าค่าปกติถึงร้อยละ 150 และ 99 ตามลำดับ ยกเว้นเดือนมิถุนายนที่จะมีปริมาณฝนน้อยกว่าค่าปกติร้อยละ 8**

ดัชนีที่ใช้ติดตามสภาพอากาศ

- **ปัจจัยระดับภูมิภาค (ผลกระทบระยะยาว): ดัชนีสมุทรศาสตร์**
 - ONI Index (บริเวณมหาสมุทรแปซิฟิกตะวันออกและกลาง)
 - PDO Index (บริเวณมหาสมุทรแปซิฟิกเหนือ)
 - IOD Index (บริเวณมหาสมุทรอินเดีย)
- **ปัจจัยระดับท้องถิ่น (ผลกระทบระยะสั้น) : ดัชนีมรสุมและความผันผวนของระบบชั้นบรรยากาศ MJO**
 - Indian Monsoon Index (ด้านมหาสมุทรอินเดีย)
 - Western Pacific Monsoon Index (ด้านมหาสมุทรแปซิฟิก)
 - Madden-Julian Oscillation (MJO)

ปัจจัยระดับภูมิภาค : ดัชนีสมุทรศาสตร์



- ดัชนี PDO ยังคงสภาพเป็น**ลบ** ปัจจุบันมีค่าเท่ากับ **-3.24** (เดือนก่อนหน้าเป็น -3.78)
- ดัชนี ONI (ENSO) ยังคงสภาพเป็น**กลาง** ปัจจุบันมีค่าเท่ากับ **-0.24** (เดือนก่อนหน้าเป็น -0.21)
- ดัชนี DMI (IOD) เปลี่ยนสภาพเป็น**ลบ** ปัจจุบันมีค่าเท่ากับ **-0.41** (เดือนก่อนหน้าเป็น -0.22)

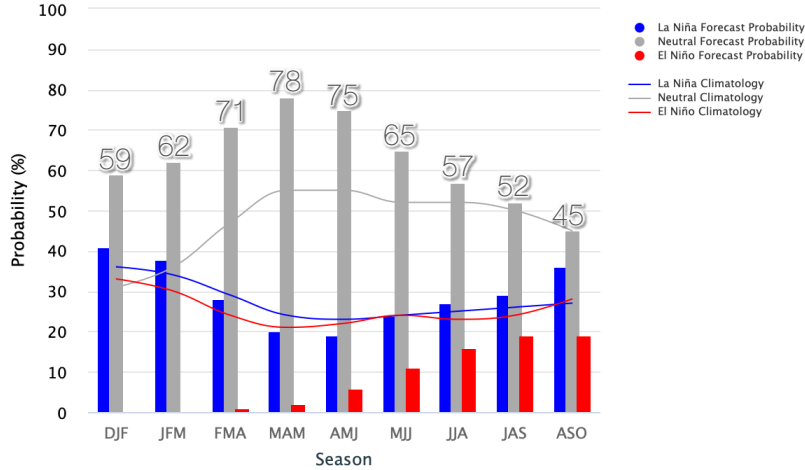
ดัชนี > 0.5 แนวโน้มปริมาณฝนน้อยกว่าปกติ
ดัชนี < -0.5 แนวโน้มปริมาณฝนมากกว่าปกติ

- Pacific Decadal Oscillation (PDO) เป็นค่าดัชนีสภาพอากาศ ด้านแปซิฟิก เหนือ 20°N (ที่มา: <https://www.ncdc.noaa.gov/teleconnections/pdo/>)
- Ocean Nino Index (ONI) เป็นค่าเฉลี่ย SSTA 3 เดือน ในมหาสมุทรแปซิฟิกบริเวณ 5°N-5°S, 120°-170°W (ที่มา: <https://www.cpc.ncep.noaa.gov/data/indices/oni.ascii.txt>)
- Dipole Mode Index (DMI) เป็นผลต่าง SSTA บริเวณ 50-70°E, 10°S-10°N และ 90-110°E, 10°S-0°N (ที่มา: <https://www.nci.noaa.gov/pub/data/cmb/ersst/v5/index/ersst.v5.iod.dat>)

คาดการณ์ดัชนี ENSO

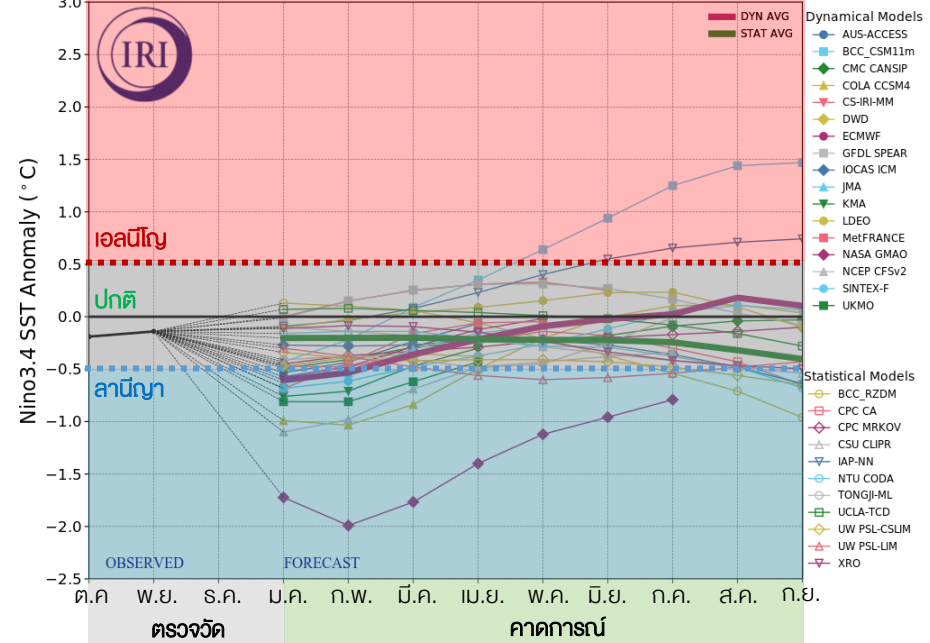
Mid-December 2024 IRI Model-Based Probabilistic ENSO Forecasts

ENSO state based on NINO3.4 SST Anomaly Neutral ENSO: -0.5 °C to 0.5 °C



คาดว่า ปรากฏการณ์ ENSO จะมีสถานะเป็นกลางอย่างต่อเนื่องจนถึงปลายปี 2568

Model Predictions of ENSO from Dec 2024

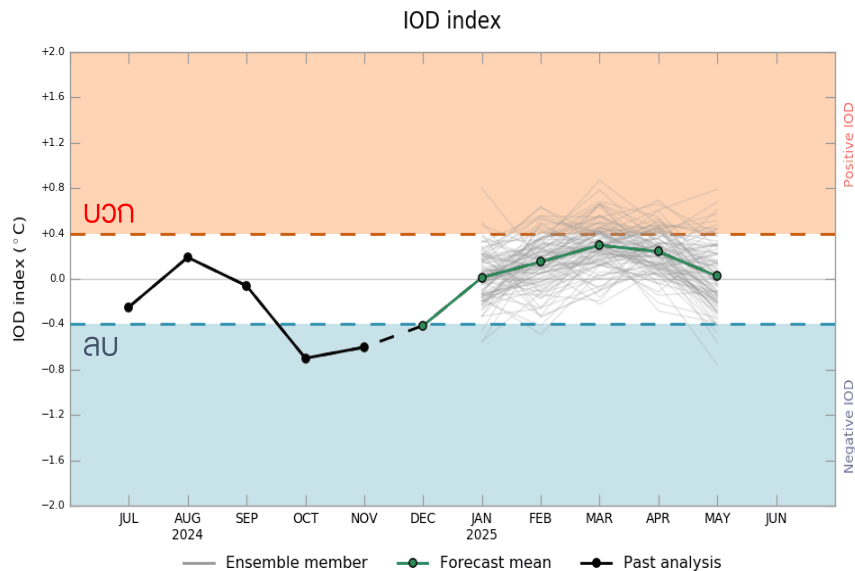


ที่มา : International Research Institute for Climate and Society

(<https://iri.columbia.edu/our-expertise/climate/forecasts/enso/current/>)



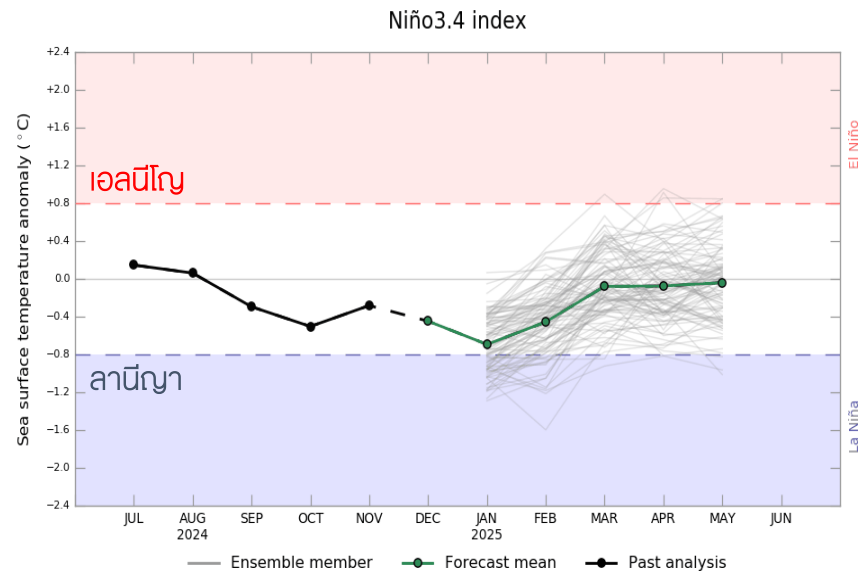
คาดการณ์ดัชนี IOD และ ENSO



www.bom.gov.au/climate
Commonwealth of Australia 2024, Australian Bureau of Meteorology

Past analysis base period: 1991-2020
Forecast base period: 1981-2018
Model: ACCESS-S2
Model run: 7 Dec 2024

ที่มา: <http://www.bom.gov.au/climate/ocean/outlooks/#region=IOD>



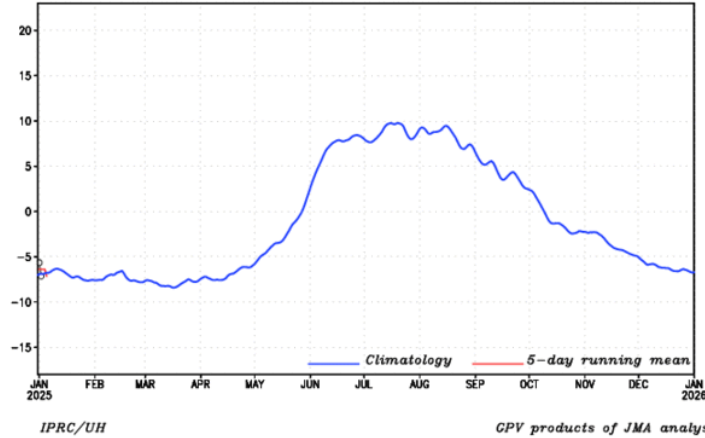
www.bom.gov.au/climate
Commonwealth of Australia 2024, Australian Bureau of Meteorology

Past analysis base period: 1991-2020
Forecast base period: 1981-2018
Model: ACCESS-S2
Model run: 7 Dec 2024

ที่มา: <http://www.bom.gov.au/climate/ocean/outlooks/#region=NINO34>

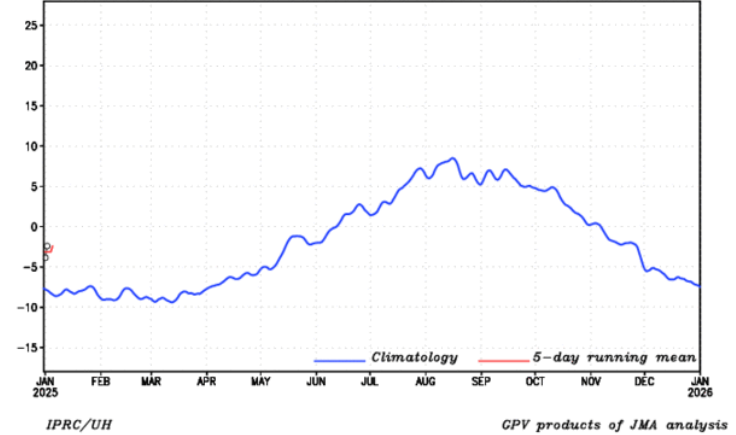
ปัจจัยระดับท้องถิ่น : ดัชนีมรสุมปี 2568

Indian Monsoon Index



ปัจจุบันลมมรสุมด้านมหาสมุทรอินเดีย
มีดัชนี ใกล้เคียงปกติ

Western Pacific Monsoon Index

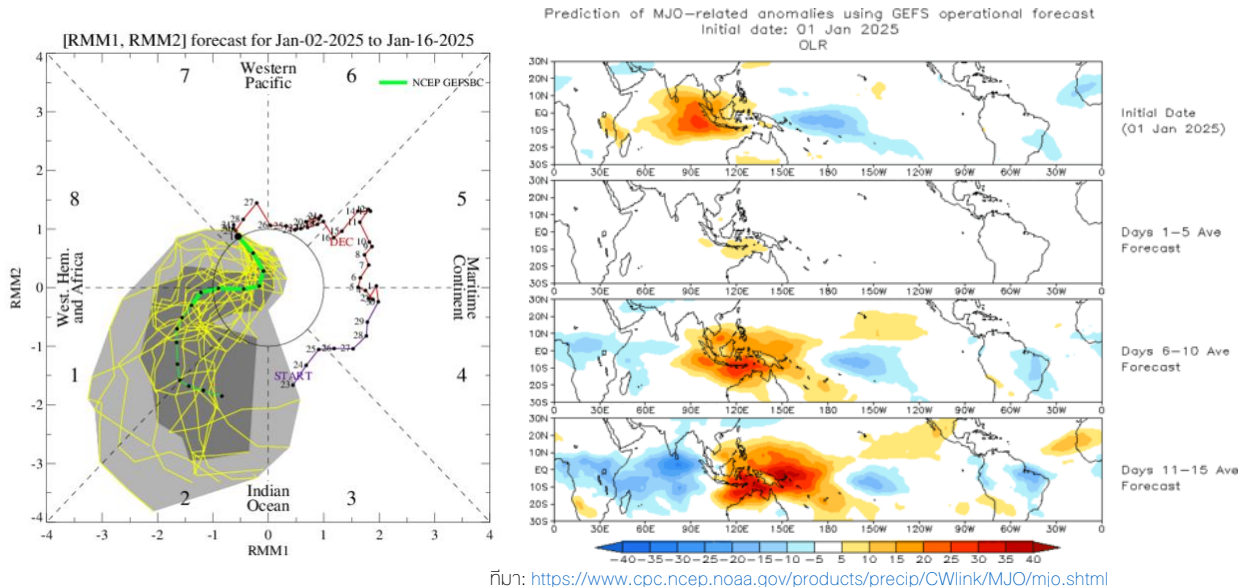


ปัจจุบันลมมรสุมด้านมหาสมุทรแปซิฟิก
มีดัชนี สูงกว่าปกติ

ที่มา: <http://apdrc.soest.hawaii.edu/projects/monsoon/realtime-monidx.htm>

ดัชนีมรสุมด้านมหาสมุทรอินเดียมีค่าใกล้เคียงปกติ ส่งผลให้ด้านตะวันตกของประเทศไทยมีแนวโน้มปริมาณฝนใกล้เคียงปกติ ส่วนมรสุมด้านมหาสมุทรแปซิฟิกมีค่าสูงกว่าปกติ ส่งผลให้ด้านตะวันออกของประเทศไทยมีแนวโน้มปริมาณฝนมากกว่าปกติ

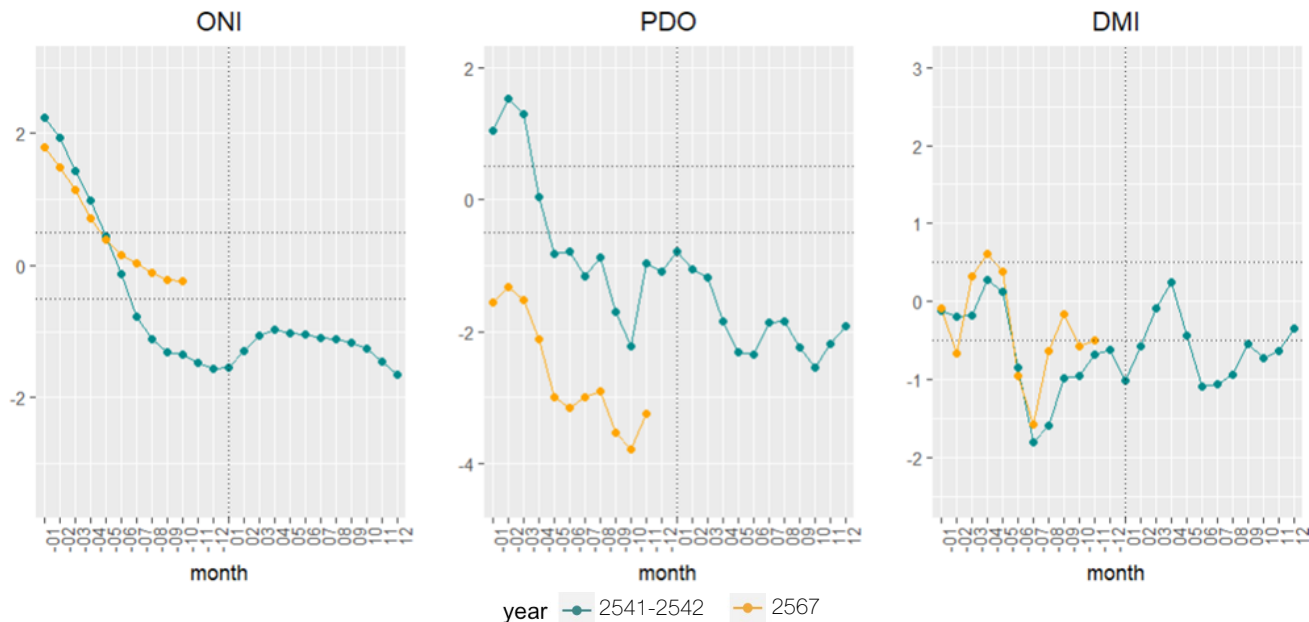
ปรากฏการณ์ Madden Julian Oscillation (MJO)



จากแบบจำลองการพยากรณ์ดัชนี MJO ในช่วงวันที่ 2-16 ม.ค. 68 พบว่า ปรากฏการณ์ MJO จะมีกำลังแรงบริเวณ Western Hemisphere and Africa ในช่วงวันที่ 7-13 ม.ค. 68 จากนั้นจะเคลื่อนตัวไปยัง Indian Ocean ในช่วงวันที่ 14-16 ม.ค. 68 ทำให้ภาคใต้ของประเทศไทยมีแนวโน้มปริมาณฝนน้อยกว่าปกติ

การคาดการณ์สภาพอากาศรายฤดูกาลประเทศไทย ปี 2568

คาดการณ์ปริมาณฝน จากปีที่มีค่าดัชนี ONI PDO และ DMI 10 เดือนก่อนหน้าใกล้เคียงกัน

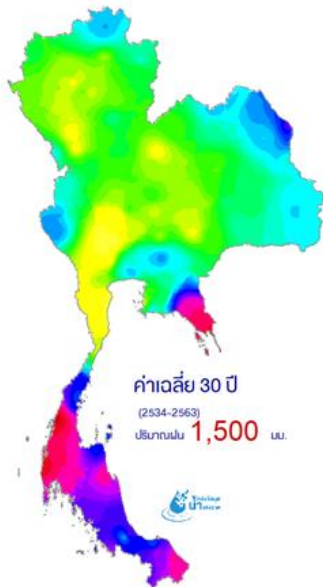


ดัชนีสมุทรศาสตร์ช่วงเดือนมกราคมถึงเดือนตุลาคมปี 2567 ใกล้เคียงกับช่วงเดือนมกราคมถึงเดือนตุลาคม ปี 2541

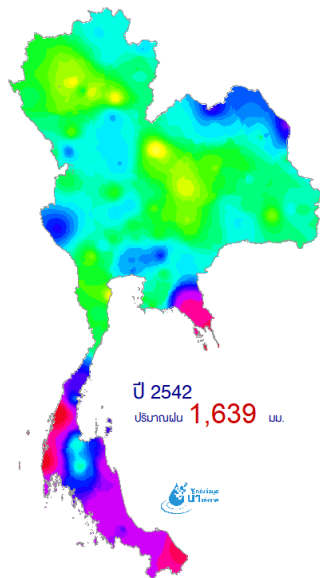
คาดการณ์ได้ว่าปริมาณฝนของปี 2568 จะใกล้เคียงกับปี 2542

คาดการณ์ปริมาณฝนปี 2568

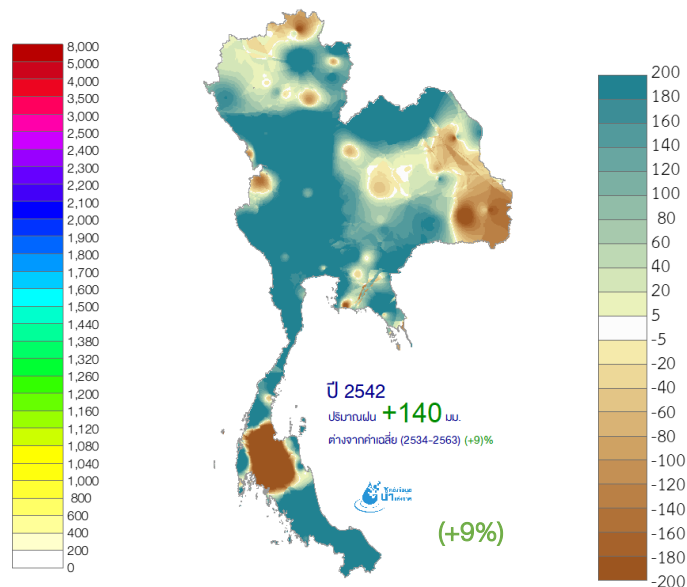
ค่าปกติ



คาดการณ์ ปี 2568



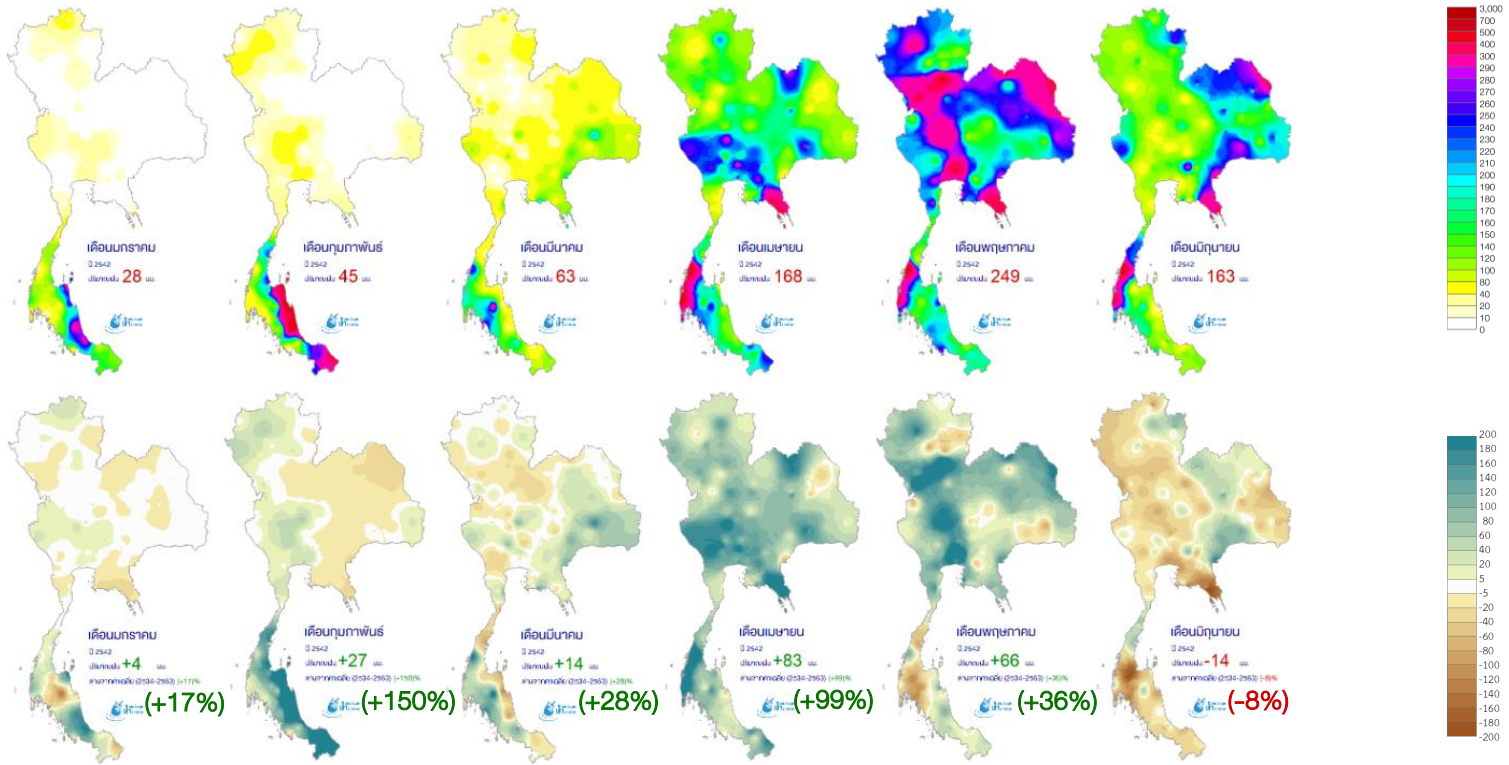
ผลต่าง



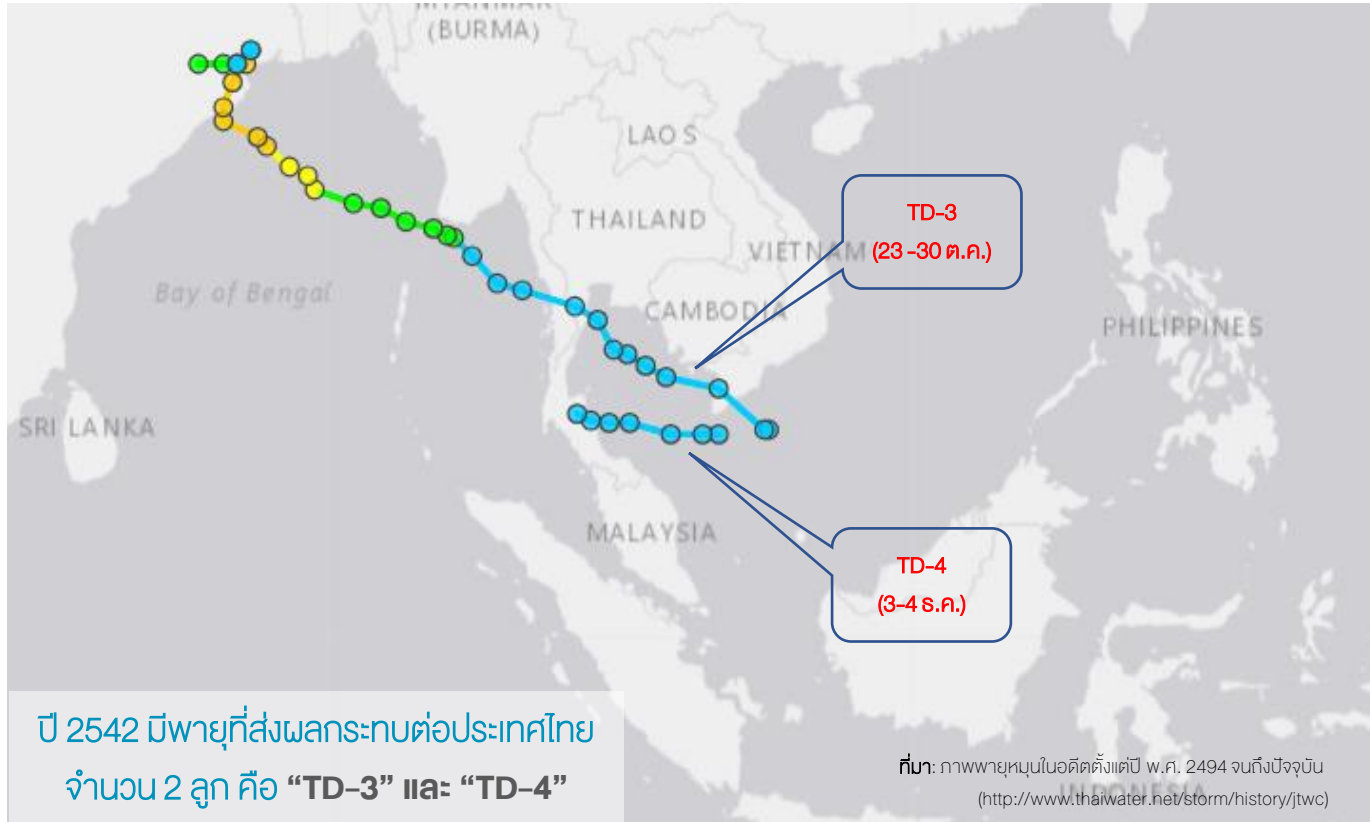
หมายเหตุ ค่าเฉลี่ย 30 ปี ใช้ค่าเฉลี่ยระหว่างปีพ.ศ.2534-2563
ปริมาณฝนคาดการณ์ปี 2568 ใช้ปริมาณฝนปี 2542

ปี 2568 แนวโน้มปริมาณฝนจะมีลักษณะใกล้เคียงกับปี 2542 โดยจะมีปริมาณฝนเฉลี่ยทั่วประเทศ 1,639 มิลลิเมตร ซึ่งมากกว่าปกติประมาณ 140 มิลลิเมตร หรือประมาณร้อยละ 9 โดยพื้นที่ส่วนใหญ่ของประเทศไทยจะมีปริมาณฝนมากกว่าปกติ ยกเว้นบางพื้นที่ของภาคเหนือและภาคตะวันออกเฉียงเหนือ ด้านตะวันออกของภาคตะวันออกเฉียงเหนือ และภาคใต้บริเวณจังหวัดสุราษฎร์ธานี กระบี่ และนครศรีธรรมราชที่จะมีปริมาณฝนน้อยกว่าปกติ

ปริมาณฝนคาดการณ์และผลต่างจากค่าปกติ เดือนมกราคม-มิถุนายน 2568



พายุหมุนเขตร้อนที่ส่งผลกระทบต่อประเทศไทยในปี 2542



ปี 2542 มีพายุที่ส่งผลกระทบต่อประเทศไทย
จำนวน 2 ลูก คือ “TD-3” และ “TD-4”

ที่มา: ภาพพายุหมุนในอดีตตั้งแต่ปี พ.ศ. 2494 จนถึงปัจจุบัน
(<http://www.thaiwater.net/storm/history/jtwc>)

